

## الدرس الاول <<< المستكشف النشط >>>

### كارتيك ساوهني

01 مستكشف نشط في ناشيونال جيوغرافيك

02 خبير بالكمبيوتر ويستخدم التكنولوجيا لمساعدة الأشخاص من ذوي الهمم

03 اهتم بالذكاء الاصطناعي والتفاعل بين الانسان واجهزه الكمبيوتر



## ابتكارات المستكشف كارتيك ساوهني ومساعدة للأشخاص ذوي الهمم

1  
يبتكر تطبيقات تسمح للأشخاص المكفوفين وضعاف البصر بالوصول الي  
المحتوي المرئي وتحويل الرسوم البيانية الي ترددات صوتية

2  
شارك في تأسيس منصة استماعي istemai.com  
• وهي منصة تقدم برنامجا يغير النصوص الرقمية الي صيغة يمكن للمكفوفين  
وضعاف البصر استخدامها بسهولة  
• يمكن للشخص الذي لا يستطيع قراءة النص أن يحمل ذلك النص الي موقع  
istemai

• يحول البرنامج الملف الي مستند ببرنامج معالج الكلمات Word  
• ثم بعد دقائق قليلة يتلقى الشخص المستند المحول ويستمع الي النص  
باستخدام قارئ الشاشة الذي يقرأ النص بصوت عال تلقائيا

وتحتوي منصة I-stem ايضا علي فرص لتوظيف الأشخاص من ذوي الهمم  
• قامت بعض المنظمات مثل اليونيسيف ومايكروسوفت ومجتمع ناشيونال  
جيوغرافيك بتوفير الدعم لأشخاص ذوي الهمم من حيث تلقي المساعدة في :  
1- كتابة السيرة الذاتية 2- التحضير لمقابلات العمل 3- الأسئلة المتعلقة بالحياة المهنية





## تدعم مصر الأشخاص من ذوي الهمم في العديد من الأماكن

من اجل مساعدة ضعاف البصر

تحتوي مكتبة طة حسين في مكتبة الاسكندرية علي مساحات ضوئية وتتضمن برامج خاصة تحول النص الي صوت

تقدم المنح والفرص المميزة للأفراد الموهوبين

مثل الطفلة المعجزة " رانيا صالح " مبرمجة كمبيوتر ماهرة مصابة بمتلازمة داون

في سنة 2022 أطلقت مصر عدة مبادرات لتمكين المواطنين المصريين من ذوي الهمم


ترشد تلك المبادرات المنظمات لدمج الموظفين من ذوي الهمم بالقوي العاملة وانشاء فرص عمل لهم

طورت ايضا القوي وزارة القوي العاملة برامج لتعليم الأشخاص ذوي الهمم وتدريبهم لسوق العمل



## التطبيقات المساعدة لضعاف السمع

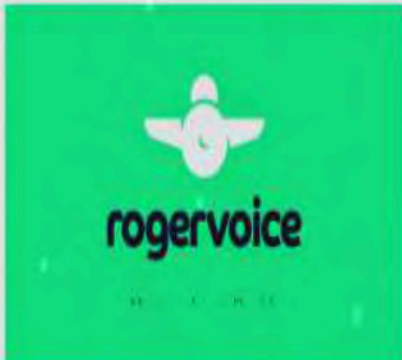
« قد يصعب علي ضعاف السمع استخدام الهاتف المحمول

الا ان هناك  تطبيقات تستخدم تقنية تحول الكلام الي نص وذلك لجعل التواصل سهل

تطبيق روجورفويس Rogervoice من خلاله يمكن

يمكن للأشخاص ضعاف السمع تحميله وتثبيته علي الهاتف الذكي

حمل هذ التطبيق أكثر من 50.000 شخص حول العالم حتي الان





## الدرس الثاني <<< الشبكات >>>

الشبكات: هي مجموعات من الأجهزة أو الأشياء المرتبطة معا لأهداف مشتركة

### انشاء اتصال

يوجد نوعين من الشبكات (شبكات سلكية - شبكات لاسلكية) وبناء عليه تحدد طريقة الاتصال

### الشبكات اللاسلكية

لا تستخدم هذه الشبكات  
الأسلاك أو الكابلات  
(السلكية)  
ولكن تستخدم  
اللاسلكية أو الواي فاي  
WI-FI



### الشبكات السلكية

تستخدم الأسلاك  
والكابلات التي يتم  
توصيلها بفتحات في  
الأجهزة تسمى  
المنافذ (PORTS)



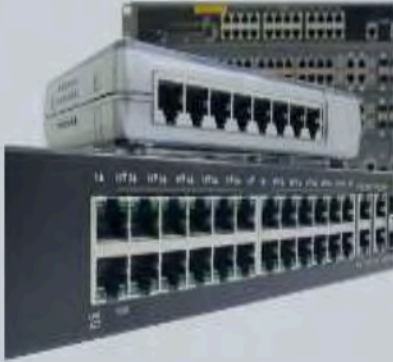


## المودم MODEM



- جهاز يصل شبكة محلية (LAN) بالانترنت
- يحول الاشارة من مزود خدمة الانترنت (ISP) الي اشارة رقمية يمكن للأجهزة تلقيها والتعرف اليها

## المحولات SWITCH



- يمكنها ارسال بيانات الي جهاز معين عبر شبكة وذلك يساعد في تيسير التواصل واسرعه
- المحولات (أجهزه ذكية)

## الراوتر (الموجة)



يربط المودم بمختلف الشبكات



## الذكاء الاصطناعي ARTIFICIAL INTELLIGENCE

مصطلح شامل لتطبيقات كمبيوترية تؤدي مهام معقدة تحاكي بها تفكير العنصري البشري وأدائه مثل

- القدرة على التعلم والاستنتاج - من خلال امداد هذه التقنيات بـ : (المعلومات والمعرفة المرتبطة بمجال ما )

التخمينات , ووضع اجابات لجميع الأسئلة المحتملة التي يمكن أن تجيب عنها الآلة في هذا المجال مثل ( كتابة مقال عن موضوع ما )





## الدرس الثالث <<< التكنولوجيا والذكاء الاصطناعي >>>

نتيهاً لنا أن الواقع الافتراضي ، والواقع المعزز والذكاء الاصطناعي ( أنواع مستقبلية مستحدثة من التكنولوجيا ولكنها تستخدم حالياً في (حياتنا اليومية)



### 1 الواقع الافتراضي (Virtual Reality)

**تعريفه :** هو بيئة افتراضية ثلاثية الأبعاد أي (تجربة العيش في واقع غير موجود )  
إذا تحجب الحياة الواقعية وتوفر رؤية لعالم آخر

**أهميته :**

- يسمح للمستخدمين باكتشاف محيطهم والتفاعل مع وكأنه حقيقي
- غالباً ما يرتدي المستخدمون (سماعات ( أي الواقع الافتراضي ) وذلك للانغماس في تجربة الواقع الافتراضي

**مثال :** يمكنكم زيارة متحف يبعد آلاف الأميال عنكم



### 2 الواقع المعزز (Augmented Reality)

**تعريفه :** هو التكنولوجيا التي تجمع بين العالم الحقيقي والواقع الافتراضي بإضافة صور باستخدام الكمبيوتر ( يمكن فعل ذلك بواسطة كامير الهاتف الذكي أو جهاز لوحي )

**أهميته :**

- يساعد التلاميذ ليصبحوا مشاركين نشطين في عملية التعلم
- يرسخ المعلومات المكتسبة في أذهان التلاميذ

**مثال :** في حصة الرياضيات يستطيع التلاميذ أن:

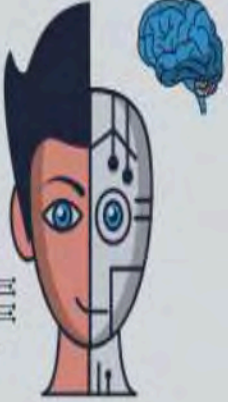
يواجهوا هواتفهم الذكية الي سطح مستو وعرض صور ثلاثية الأبعاد عليه مثل (مكعب أو أسطوانة) وكان الشكل أمامهم





### 3 الذكاء الاصطناعي (AI)

ARTIFICIAL  
INTELLIGENCE



هو قدرة الكمبيوتر علي التفكير والتعلم والاستنتاج

تعريفه :

يتعلم الكمبيوتر بتحليل الأمثلة المتوفرة , بحيث يتوقع الكلمة التي ستكتبها من الكلمات التي كتبها سابقا

مثال :

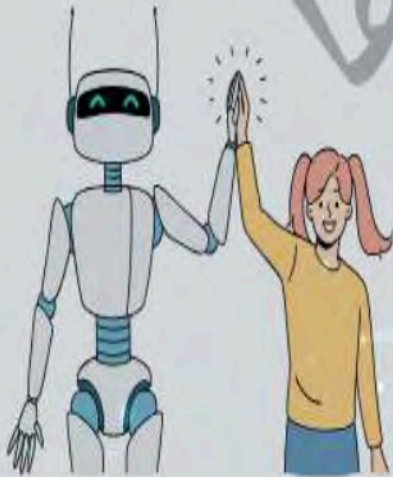
فتح هواتفكم بواسطة نظام التعرف علي الأوجة

من استخداماته

كيف يمكن للتكنولوجيا المتسقبلية تحسين الحياة اليومية وحياة الأشخاص ذوي الهمم ؟

1 يستطيع الأشخاص (ضعاف البصر) ان يستخدموا الواقع المعزز لرؤية أفراد أسرهم عن قرب

2 يمكن للأشخاص ذوي الهمم استخدام المساعدين الشخصيين الافتراضيين المفعلين بواسطة الذكاء الاصطناعي لانجاز المهام اليومية



مثل : الاتصالات الهاتفية : يستخدمون أجهزة الكمبيوتر الخاصة بهم باستخدام أصواتهم أو لغة الاشارات



## الدرس الرابع <<< تقييم التكنولوجيا المتطورة >>>

تقنية متطورة موثوقة

### 1 التكنولوجيا المتطورة

**تعريف :** هي أحدث اصدار من الخدمات أو المنتجات وأكثرها تقدما

**أمثلة :** الذكاء الاصطناعي - الواقع الافتراضي - الواقع المعزز

**مميزاتها:** أحدثت التكنولوجيا المتطورة تغيرات في الحياة بطرق لم يكن من الممكن تصورها

قبل فترة من الزمن وتظهر هذه التغيرات بطرق جديدة ومثيرة وتعمل علي :

- المساعدة في التعليم
- مساعده الأشخاص ذوي الهمم
- تحسين الحياة والاندماج في المجتمع

### 2 التكنولوجيا المساعدة

**تعريف :** هي تكنولوجيا تساعد الأشخاص ذوي الهمم في أداء المهام

• برمجيات تكبير الشاشة

• وسائل المساعدة السمعية

• البرامج التي تحول الكلام الي نص , والنص الي صوت مسموع

• القفازات الذكية ( تمكن الأشخاص الصم من ترجمة اشاراتهم فوراً الي مخرج

نصي أو منطوق )

**أمثلة :**



## تقييم التكنولوجيا الجديدة

## توجد ادوات تقييم مختلفة يمكن استخدامها

## اهمية التقييم

يجب تقييم التكنولوجيا الجديدة بموضوعية وعقلانية ذلك أنها

- توسع آفاق المعرفة باستمرار
- تجعل المجتمع ككل علي دراية أفضل لاتخاذ القرارات المتعلقة باستخدام هذه التكنولوجيات وتطويرها

## تجربة المستخدم

تصف " تجربة المستخدم "

- كيفية استخدام المنتج والتفاعل معه
- كيفية تقييمه للتجربة

غالبا ماتقسم تجربة المستخدم الي مجالات مختلفة ويمكن أن تكون ( ايجابية أو سلبية ) مثلا :

هل هذه التكنولوجيا متاحة لأصحاب الهمم ؟	سهولة الوصول اليها
هل الشركة ومنتجاتها جديرة بالثقة ؟	جديرة بالثقة
هل يلبى المنتج احتياجاتك ؟	مرغوب فيها
اذا كانت هناك مشكلة في المشروع أو الخدمة فهل يمكنني ايجاد الحل ؟	قابلية ايجاد حل
هل هي سهلة الاستخدام ؟	قابلية للاستخدام
هل هذه التكنولوجيا عملية ؟	مفيدة
هل هذه التكنولوجيا تحسن حياتي أو تساعدني في التعلم ؟	قيمة



## الدرس الخامس <<< مهارات البحث الرقمي >>>

### أدوات التحرير الرقمي المفيدة

النسخ واللصق والقص من أكثر أوامر معالجة الكلمات شيوعا مفيدة جدا عند (نسخ , لصق , قص ) معلومات او نص او صور في ملف معالجة النصوص

لإجراء (النسخ أو اللصق أو القص) نقوم باستخدام اختصارات لوحة المفاتيح بالضغط علي مفاتيح كما هو موضح:



### البحث الرقمي

- البحث عبر الانترنت
- محركات البحث المتخصصة
- المكتبات الإلكترونية الموثوقة والمتاحة عبر الانترنت

#### أدوات

تساعد في البحث عن المعلومات المطلوبة:  
(لكن النتائج الصادرة عن كل منها تكون مختلفة)  
لذلك تساعد معرفة النتائج التي نحتاج إليها في:  
(تحديد أداة / أدوات البحث التي يمكنك استخدامها)

#### مميزات ادوات

ماهي أدوات البحث الرقمي ؟

### 1 محركات البحث SEARCH ENGINES

- تساعد محركات البحث الأشخاص علي البحث في مواقع الانترنت بناء علي الكلمات الرئيسية
- وهي سهلة الاستخدام وسريعه جدا وغالبا ماتظهر العديد من النتائج

تذكر : استخدام مهارات التقييم الخاصة بك للتأكد من أن المحتوى الذي تختارة (موثوق ودقيق)





## 2 قواعد البيانات DATEBASES

- عبارة عن مجموعه من المعلومات تخزن عادة في نظام كمبيوتر
- يمكن الوصول اليها مجاناً من خلال مدرستك
- يمكنك أيضاً البحث عن المعلومات من (المجلات والصحف) من خلال قواعد البيانات علي جهاز الكمبيوتر في المدرسة
- بنك المعرفة المصري (EKB) مثال لـ: "قاعده بيانات عامة":
- تتطرق الي العديد من الموضوعات ولكنها ستكون (موثوقة ودقيقة)

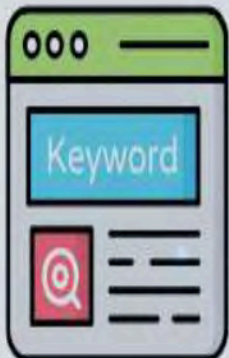


## فهرسة المكتبات

تعريف	هو قاعدة بيانات تضم كل المصادر والعنصر التي تحتويها المكتبة
محتوياتها	قد يتضمن البحث في فهرس المكتبة : • كتباً منشورة حديثاً • الكتب الالكترونية التي تحوي أحداث الأبحاث في موضوع معين
مثل	فهرس مكتبة الاسكندرية • يمكنك استخدام من خلال موقع المكتبة علي شبكة الانترنت , من خلال الرابط التالي : <a href="https://www.bibalex.org">HTTPS://WWW.BIBALEX.ORG</a>

## كيف يمكنك البحث في قاعدة البيانات

- استخدم البحث بالكلمات المفتاحية ودقق في نتائج عناوين الموضوع
- استخدم حقول أخرى متوفرة في قاعدة البيانات مثل : ( اسم المؤلف أو عنوان المجلة)
- سيساعدك نطاق البحث بتحديد التاريخ في العثور علي أحدث الأبحاث





## الأجهزة المحمولة <<< >>> الدرس السادس

### الأجهزة المحمولة



أنواعها	<ul style="list-style-type: none"> <li>• الهواتف الذكية</li> <li>• الأجهزة اللوحية</li> <li>• القارئات الالكترونية</li> </ul>
سماتها	<ul style="list-style-type: none"> <li>• تتميز بقابلية حملها في وضع أفقي أو عمودي أو وضعها بشكل مسطح</li> <li>• إمكانية اتصالها بشبكة الانترنت والاتصال بأجهزة أخرى</li> <li>• تعمل العديد من الأجهزة المحمولة بتقنية اللمس</li> </ul>
استخداماتها	<ul style="list-style-type: none"> <li>• تستخدم الهواتف الذكية والأجهزة اللوحية في : - تصفح شبكة الانترنت - التحقق من البريد الالكتروني</li> <li>• غالبا ما تحوي ( الهواتف الذكية والأجهزة اللوحية ) علي : ( كاميرات بدقة عالية , مكبرات صوتية , ودقة شاشة عالية الجودة )</li> <li>• تستخدم ( القارئات الالكترونية ) في : قراءة الكتب بشكل أساسي وتبدو مثل الأجهزة اللوحية .</li> </ul>

### الأجهزة المحمولة والتعلم

- تتيح الأجهزة المحمولة مستويات مشاركة بمعدل أعلى للتلاميذ
- توسع نطاق التعلم خارج الفصل الدراسي علي سبيل المثال :  
1 انشاء مقاطع فيديو قصيرة أو التقاط صور للمشروعات
- 2 مسح رموز الاستجابة السريع QR CODES للوصول الي الفيديو والمقاطع الصوتية والنصوص ذات الصلة بالمحتوي





يرى بعض الأشخاص أن :

- 1 سهولة الوصول للمعلومات : **قد قلل من مهارات التفكير والتفاعل الاجتماعي**
- 2 كثرة استخدام الجهاز المحمول لأسباب ( اجتماعية أو ترفيهيه ) : **يعد مشكلة أخرى محتملة**
- 3 صغر حجم الشاشات : **تجعل قراءة النصوص ومشاهدة الرسوم البيانية أمرا معقدا وصعبا**



تقديم حلول باستخدام التكنولوجيا المتطورة

- بدون ( منتجات وتطبيقات ) التكنولوجيا المتطورة المخصصة لأجهزة اللوحية والهواتف الذكية يواجه الأشخاص ذوي الهمم : ( تحديات في الحصول علي التعليم والرعاية الصحية والتوظيف
- لذلك توفر التكنولوجيا المساعدة المتطورة حولا جديدة .

علي سبيل المثال. **يمكن لهذة التكنولوجيا عمل الاتي :**

- 1 تقدم لذوي الهمم الخدمات التعليمية في المنزل
  - 2 مساعدة التلاميذ ( المصابين باضطراب التعلم غير اللفظي ) في المشاركة داخل الفصل
- تعاون البرامج المساعدة المثبتة علي ( الأجهزة اللوحية والهواتف الذكية ) الأشخاص ذوي الهمم علي ادارة الوقت والمهام في أماكن عملهم



## الدروس السابغ <<< أنظمة التشغيل >>>

### نظام التشغيل (OS)



#### تعريف

هو البرنامج الذي يتحكم بوظائف الكمبيوتر مثل  
 الذاكرة MEMORY ● محركات الأقراص DRIVERS ●  
 الطابعات PRINTERS ●  
 . الأجهزة الأخرى مثل : ( قارئات ومكبرات الشاشة ) .

#### وظيفة

- يدير نظام التشغيل برامج وأجهزة الكمبيوتر
- يمكن المستخدم من التواصل مع الكمبيوتر بسهولة .

### انظمة تشغيل أجهزة الكمبيوتر

تأتي معظم أجهزة الكمبيوتر محملة مسبقا بنظام تشغيل فمثلا :

#### 2 نظام التشغيل MAC OS

يعمل هذا النظام علي أجهزة  
 كمبيوتر أبل (APPLE)  
 فقط



#### 1 نظام تشغيل مايكروسوفت ويندوز MICROSOFT WINDOWS

يعمل هذا النظام علي  
 غالبية أجهزة الكمبيوتر  
 عالميا





## أنواع أنظمة تشغيل الهواتف المحمولة

تمتلك الأجهزة المحمولة أنظمة تشغيل خاصة بها ومنها :

### 2 نظام التشغيل APPLE IOS

- نظام تشغيل تابع لشركة أبل .
- يستخدم علي أجهزة الأيفون (IPHONE) والأيباد (IPAD)
- نظام ( مفلق المصدر ) يعني أنه : لايمكن لعامة الناس رؤية شفرة البرمجة الخاصة به

### 1 نظام التشغيل أندرويد ANDROID

- أكثر أنظمة التشغيل شيوعا علي الأجهزة المحمولة
- نظام ( مفتوح المصدر ) يعني أنه : يمكن لشخص ما قراءة شفرة البرمجة أو تغييرها .

## ماهي وظائف تشغيل الأجهزة المحمولة ؟

يؤدي كلا من ( نظام ANDROID و نظام APPLE IOS ) الوظائف الأساسية نفسها وهي :

- 1 ارسال الرسائل
- 2 الاتصال بشبكة الانترنت
- 3 الدردشة عبر الفيديو
- 4 العمل بخاصية اللمس





## أنظمة التشغيل المتطورة

1 نظام تشغيل الروبوت ROS

2 أنظمة التشغيل التي تشغل السيارات ذاتية القيادة



• هو برنامج مفتوح المصدر لبناء التطبيقات الروبوتية

• هي أنظمة طورتها شركة ( APPLE )  
CARPLAY وشركة WINDOWS  
AUTOMATIVE وشركات السيارات  
( الخاصة )

## لغات البرمجة

## وظيفتها

- تعطي الأوامر لجهاز الكمبيوتر علي هيئة كود
- يوجد العديد من لغات البرمجة
- يختار المبرمجون اللغة المناسبة لناء علي الهدف

## لغة HTML

## تعريف

هي لغة ترميز النص التشعبي ويستخدمها المبرمجون في انشاء صفحات الويب وهي اللغة الشائع اختيارها لانشاء المواقع الالكترونية لسهولة علمها واستخدامها

## امكانياتها

- تسمح باضافة عناصر مثل ( النصوص والروابط والصور والمقاطع الصوتية ومقاطع لافيديو ) الي صفحة الويب
- سهولة تعديل المواقع من خلالها
- ملائمة لكل متصفحات الويب الكبرى

HTML





## الدرس الثامن <<< تصميم مواقع الانترنت >>>

### لغة ترميز النص التشعبي Html

• هي لغة البرمجة القياسية المستخدمة في انشاء صفحات الويب وهي تصف هيئة صفحة الويب

تعريف

• تتكون من سلسلة من العناصر الأساسية لانشاء صفحة الويب مثل : (العناوين والفقرات والروابط والصور)

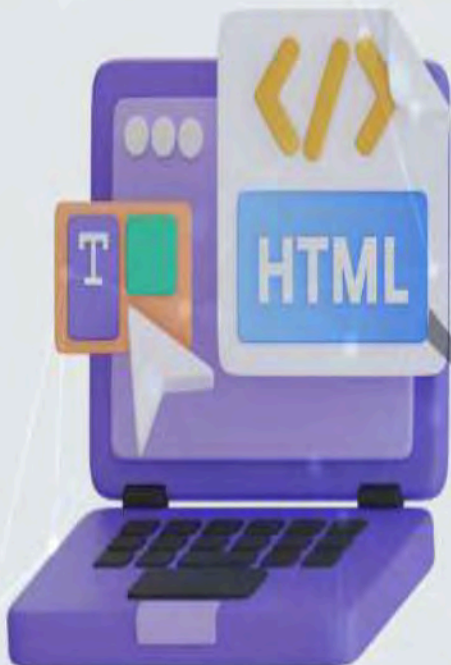
العناصر الأساسية للتصميم

• يتم قراءة المستندات المكتوبة بلغة ( ترميز النص التشعبي ) بمتصفحات وتعرض المحتوى وفقا لوسم لغة الترميز ( HTML TAG )

بعد التصميم

• تتكون وسوم ( الأوامر ) لغة ترميز النص التشعبي HTML من ثلاثة أجزاء رئيسية هي :

- 1 وسم البداية opening tag
- 2 المحتوي النصي content
- 3 وسم النهاية closing tag





- يتضح من الشكل السابق العناصر الأساسية لانشاء صفحة الويب والوسم المستخدمة ( ويمكن تلخيصها في الآتي :

## 1 اضافة العناوين (heading)

نستخدم الوسم `<h></h>`

لكتابة اكب عنوان ويوجد بالجزء العلوي من صفحة الويب ويلفت الانتباه	<code>&lt;h1&gt;&lt;/h1&gt;</code>
لكتابة عنوان فرعي	<code>&lt;h2&gt;&lt;/h2&gt;</code>
لكتابة أصغر عنوان	<code>&lt;h6&gt;&lt;/h6&gt;</code>

## 2 اضافة الفقرات paragraph

نستخدم الوسم `<p></p>`

عادة ما تحتوي الفقرة علي عدة جمل حيث يسهل النص المقسم الي فقرات علي القارئ البحث عن المعلومات التي يريدها

`<p>` اضافة الفقرة `</p>`

## 3 تنسيق ( حجم ولون ) الخط font

لجعل حجم الخط "1" ( Size )	<code>&lt; font size="1"&gt;&lt;/font&gt;</code>
لجعل لون الخط أحمر ( Color )	<code>&lt; font color="red"&gt;&lt;/font&gt;</code>
لجعل الكتابة بارزة ( Emphasized )	<code>&lt;i&gt; &lt;/i&gt;</code>
لجعل الخط عريض ( Bold text )	<code>&lt;strong&gt; &lt;/strong&gt;</code>



## 4 انشاء الروابط التعشبية

● نستخدم الوسم `<a></a>`

● يتم كتابة كالاتي:

`<a href="عنوان الموقع المراد لانتقال الية">`

## 5 اضافة الصور

● نستخدم الوسم

``

## تصميم موقع الكتروني

● تقسم عناصر لغة ترميز النص التشعبي صفحات الويب ل:

(تسهيل امعان النظر فيها وقراءتها وتصفحها)

● يساعد كود لغة ترميز النص التشعبي ايضا الأشخاص ضعاف البصر علي:

(التمييز بين أجزاء صفحة الويب)

اسم المعلم

مستر احمد السقا

منهج الصفه السادس الابتدائي العايله

